

37.248.2(2Рос-4Тюм)
Э 65



**ЭНЕРГИЯ ТЫСЯЧЕЛЕТИЙ:
ВОЗРОЖДЕНИЕ ТРАДИЦИЙ
ЗОЛОТНОГО ШИТЬЯ
В ТЮМЕНСКОЙ ОБЛАСТИ**

 Национальные
проекты



ВВЕДЕНИЕ

180764/22



дной из уникальнейших техник народной вышивки является шитьё золотыми и серебряными нитями, зародившееся на Востоке в глубокой древности. Золотая вышивка была такой роскошной, что её называли царской.

В эпоху Средневековья люди жили очень бедно. Даже правители стран носили довольно скромные наряды, ютились в голых каменных строениях - гордо именуемыми замками. И лишь в одной сфере жизни царила роскошь - в церкви. Взглянув на искусство того времени, мы увидим, что самые удивительные произведения были связаны именно с религией. Церковная вышивка золотом потрясала воображение. Золотой цвет в христианстве символизирует Божественный Свет, поэтому убранство церквей и храмов, облачения священнослужителей, иконы и предметы для

совершения религиозных таинств - всё было украшено золотым шитьём и драгоценными камнями. А резиденция Папы Римского - Ватиканский дворец по роскоши превосходил дворец любого европейского владыки.

Прошло мрачное Средневековье и эпоха Возрождения внесла свои коррективы. Вышивка золотыми и серебряными нитями распространилась из церквей в дома богатых людей. Короли и императоры, князья и графы стремились превзойти друг друга, и вышивка на одежде золотом им очень в этом помогла. Особенно красиво с её помощью оформляли свадебные наряды: вот уж где подвенечные платья были одно другого роскошнее. С тех пор, и много веков спустя, невозможно представить себе праздничный наряд без украшения вышивкой. В музеях разных стран мира хранится огромное количество камзолов и платьев, мантий и плащей, расшитых драгоценными нитями.

В нашу страну золотное шитьё пришло в X веке из Византии, вместе с принятием христианства. Особого расцвета вышивка драгоценными нитями и речным жемчугом достигла благодаря развитию православия на Руси. В городах и селах строились монастыри, храмы и церкви, которые богато украшали для усиления религиозного эффекта на прихожан. Украшение в храме это одна из форм прославления Творца, создавшего наш прекрасный мир, а золото - цвет духовной жизни, символ вечности и познания мира. Надо отметить, что наши мастерицы, благодаря своему таланту и трудолюбию стали известны во всём мире. И до сих пор, именно русское золотошвейное искусство считается одним из самых красивых в этой области. Роскошные узоры драгоценной вышивки завораживают человечество вот уже много столетий.

В истории золотого шитья практиковалось несколько технологических приемов для изготовления нитей. Самые древние нити - волооченные, изготавливали из чистого золота и серебра. Для их создания металл расплющивали молотом в тонкие листы, которые пропускали между двумя валами для придания большей гибкости и мягкости. Затем эти листы разрезали на узкие полосы, которые проволакивали через всё более уменьша-

ющиеся отверстия и постепенно вытягивали тонкую проволоку до толщины волоса. Золотые нити могли быть в сечении круглыми - «волока» или гранеными - «грань», а также плоскими - «бить».

Выполнялась золотная вышивка швом «в прикреп». Металлическая нить накладывалась на ткань по заранее нанесенному орнаменту и пришивалась тонкой шелковой нитью. Близко лежащие золотые и серебряные нити создавали гладкую блестящую поверхность. Эффект золотого шитья заключался в светотеневой игре металлических нитей. При желании создать вышивке объемный орнамент подкладывали бумагу, бересту или кожу.

В истории древнерусского шитья известны многие мастерские XV - XVII вв., из которых вышли замечательные работы художественного шитья. Это золотошвейные мастерские Вознесенского монастыря Московского Кремля: княжны Анны - дочери Великого князя Московского Ивана III, Великих княгинь Марии Борисовны, Софьи Палеолог и Саломони Сабуровой, цариц Анастасии Романовны, Ирины Годуновой, удельной княгини Евфросинии Старицкой, купцов Строгановых и многие другие. Каждая из них имела свои особенности, свой стиль

и характер. К этому времени нити уже делали не из золота, а из позолоченного металла, поэтому и шитьё стало называться не золотым, а «золотным».

Девичьи повязки, островерхие кокошники, круглые шапочки, сборчатые душегрейки, шелковые и кисейные платки расшивались золотными и серебряными нитями, перламутром, мелким речным жемчугом, искусственными камнями, цветной фольгой и позументом. Такие вышивки в народном костюме делались на сарафанах из шелковых и парчовых тканей. Искусством золотного шитья владела не каждая мастерица, оно передавалось по наследству, иногда крестьянки проходили обучение в монастырских мастерских. Народные умелицы в совершенстве владели техническими приемами золотного шитья. Они же часто сами составляли и рисунки для вышивки. Такие мастерицы славились далеко за пределами своей деревни и получали заказы из других районов. Наибольшей известностью пользовались мастерицы Каргополя, Олонца, Торопца, Пскова, Городца, Лыскова, Арзамаса и Торжка.

Золотые и серебряные нити много веков привозили на Русь в основном с Востока, и лишь в начале XVII века в Мо-

скве при дворе впервые было налажено их производство немецкими мастерами, а чуть позже появились русские волочильщики. К важным материалам золотошвейного дела относились канитель, трунцал, фольга, блески. Производство всех этих материалов достигло больших размеров на рубеже XIX-XX веков. Согласно списку фабрик и заводов Российской империи, составленному Отделом промышленности в 1910-е годы, только в Москве насчитывалось восемь фабрик, выпускающих золотошвейную продукцию, на которых работало около 1000 рабочих.

Исторически вышивальное искусство представляет собой ручную работу, основными инструментами которой являются игла и пальцы. Сложно представить, что вышитая нитками работа могла быть на уровне работ великих мастеров кисти и красок. Но стоит посетить ризницу Троице-Сергиевой Лавры, Патриаршие палаты московского Кремля, Новодевичий монастырь, Русский музей, Государственный эрмитаж и многие другие, чтобы убедиться в том, что памятники лицевого и золотного шитья на Руси являются высокохудожественными шедеврами. Многие исследователи называют золотошвейное искусство - «живопись иглой», которое не толь-

ко не потеряло своей актуальности, но и широко применяется в современной моде, дизайне интерьера и сувенирной продукции. Сочетание ручной и машинной вышивки, которая стала возможной с изобретением компьютеризированных вышивальных машин, пользуется популярностью среди модельеров и дизайнеров всего мира, так как позволяет создавать неповторимый эффект и необычайную красоту.

Методическое пособие «Энергия тысячелетий: возрождение традиций золотого шитья в Тюменской области» содержит практико-технологические рекомендации и результаты научно-этнографических экспедиций по Урало-Сибирскому региону, что позволит не только узнать историю

развития промысла, но и обучиться древней технике «канительная вышивка» для применения в современном творчестве. Как показали исследования, уникальные коллекции традиционных произведений золотого шитья, хранящиеся в музейных фондах, монастырских ризницах, ведомственных и частных собраниях обладают большой историко-культурной, художественной ценностью и могут служить научно-исследовательской и методической базой для изучения, возрождения и популяризации золотого швейного промысла в Тюменской области. Данное пособие разработано для педагогов и студентов художественных учебных заведений, мастеров, работающих в области народного и декоративно-прикладного искусства, а также для специалистов индустрии моды, туризма и дизайна.



«Боярышня у окна»,
К. С. Маковский, 1890

5

Г • л • а • в • а • 1.

**История возникновения
и развития золотного шитья
в России**





Вышивание - распространенное рукодельное искусство украшать разнообразными узорами всевозможные ткани и материалы. Желание украшать себя и свою одежду, с целью выделиться из окружающей среды, была свойственна человеческой природе всегда. Искусство шитья это один из древнейших видов художественного творчества. Истоки его восходят к эпохе Античности, когда вышитые изображения имели значение оберега, хранителя от злых сил. Со временем магическое значение уступило эстетическому и языческие символы стали восприниматься как красивое узорочье (ст.слав. - украшение). С древнейших времён вышивали в основном льняными, шерстяными, шелковыми, золотыми и серебряными нитями, используя различные техники.

Техника золотного шитья - это древний декоративно-орнаментальный вид рукоделия, к которому относится вышивка

металлическими нитями золотого и серебряного цвета. Золотое шитьё имеет глубокие корни, что подтверждается многочисленными археологическими находками. Самые древние образцы вышивки золотом были обнаружены при раскопках царского мавзолея в Вергине греческой области древней Македонии, датированного первой половиной IV в до н.э.. Археологические памятники золотой вышивки были найдены в погребениях бактрийского некрополя Тиллятепе I до н.э. в Афганистане, в сарматском погребении Соколовской могилы на Южном Буге I н.э. на Украине. Остатки парчи были найдены в могильнике Сидоровка в Омском Прииртышье II-IV вв. н.э.



Развитию и проникновению золотощвейного промысла способствовал Великий шелковый путь, который был мостом между обширными территориями Востока и Запада. Караванный путь был проложенный во II веке до н. э. и первоначально использовался для вывоза шёлка из Китая, с чем и связано его название. Термин был введён в

1877 году немецким историком и географом Фердинандом фон Рихтгофеном в книге "Китай". Великий шелковый путь, связывал огромные территории Азии и Европы, объединял жизнь и быт многих регионов и народов. В городе Таразе, расположенном в Южном Казахстане, были обнаружены захоронения мусульман, христиан и буддистов, а также остатки мечетей, храмов и монастырей, которые, были украшены религиозной атрибутикой с золотой вышивкой. Как показали археологические исследования, их религиозные взгляды не являлись помехой для формирования общей культуры. Городские жители владели различными видами искусства и вносили свой вклад в их дальнейшее развитие.

До X века распространению парчи, золотых нитей и золотого шитья способствовала обширная торговля государств Передней и Средней Азии. Золотошвейными изделиями торговали как на Западе, так и на Востоке. Заимствуя технику золотной

вышивки, каждый народ преобразовывал её в соответствии со своими культурными традициями, поэтому она становилась неотъемлемой частью декоративного творчества того или иного этноса. Золотную нить с примесью серебра, крученую с шелком в качестве товара привозили из Багдада (Ирак). Стоимость подобной нити в 20 раз превышала стоимость золота.



Первые упоминания о предметах золотного шитья и драгоценных тканях на Руси относятся к IX веку. "Паволоки" (дорогая привозная одежда) и другие роскошные узорные ткани попадали на Русь в качестве даров, военной добычи, выкупов. Автор "Повести временных лет" 907 г. сообщает: "И пришел Олег в Киев, неся золото, и паволоки, и плоды, и вино, и всякое узорочье". О его приемнике Игоре, также совершавшего военные походы в Византию, в 941 г. написано "...взяв у Греков золото и па-



волоки на всех воинов, возвратился назад и пришел Киеву восвояси.” После его смерти супруга Игоря Ольга приняла крещение в Царьграде. Император Константин “... дал ей дары многие: золото и серебро, и паволоки, и сосуды различные”. В 1075 году Князь Святослав демонстрируя свои сокровища перед немецкими послами, показывал им наряду с “бецисленнымъ множествомъ злата и сребла” также и “паволоки”. В летописи “паволоки” упоминаются наряду с золотом, что говорит об их особой ценности.

Большую роль в развитии золотного шитья на Руси сыграла Византия. В X веке после принятия христианства Русь познакомилась с новым видом искусства - лицевое шитье и русские мастерицы успешно освоили его приёмы. Высочайшее художественное и техническое мастерство византийских мастеров получило свое логическое продолжение в художественном творчестве Руси, сохранив и преумножив уже сформировавшиеся местные традиции. Лицевое шитье представляет собой шитье шёлком и золотом иконописных изображений, которые первоначально использовались только в богослужбных целях. В монастырских мастерских изготавливали предметы церковного назначения: покрывцы, плащаницы, хоругви, шитые пелены под иконы, походные иконо-

стасы, а также облачения священнослужителей и вышитые иконы. Шитые произведения всегда отличал сложный процесс их создания. Над одним произведением иногда работали несколько художников: «знаменщики» - иконники и иконописцы, травщики и словописцы, которые «знаменили», т.е. рисовали изображения, узоры («травы») и надписи («слова») «под шитье». Для знаменных дел употребляли чернила, сажу, белила, сурик и другие краски. Знаменщики шитых произведений были профессиональными иконописцами, орнаменталистами и каллиграфами.

В X-XII вв. в летописях, житийной литературе и других источниках встречаются упоминания о русском золотном шитье. В XI веке в Киевском Янчином монастыре существовала школа золотного шитья и тканья, где первая монахиня из русских княжен - дочь князя Всеволода Янка, “собравши девиц, обучала их писанию, также ремеслам, пению и швению”. Летописные свидетельства о вывозе золотного шитья встречаются с XI века. В описях афонского монастыря Ксилургу 1143 года упоминаются русские вклады: “Епитрахиль золотой русский один, ручник Богородице русский с золотым бортомъ, съ крестомъ кругомъ и двумя птицами; а иные два ручника подъ пурпуръ,

одинъ для подвшивания съ изображениями, а иные древние русские”.

На Руси золотное шитьё употреблялось не только для украшения церковных предметов, но и служило своеобразным знаком принадлежности к высшему сословию. В 1216 году перед Липовецкой битвой князь Ярослав Всеволодович говорил своей дружине: “Если и золотом будет шито оплечье - убей!”. Галицкий князь Ярослав Голицкий носил “сапожи зелёного хъза (кожи) шиты золотом”. Изготавливали такие вещи в светлицах великокняжеских теремов, под руководством хозяек дома, где были собраны лучшие крепостные мастерицы-вышивальщицы. Овладение лицевым шитьем входило в обязательное воспитание знатной девушки. Все великие княгини, а в последствии царицы, были искусными мастерицами в золотошвейном деле. По примеру великих княгинь подобные мастерские создава-



ли у себя и другие представительницы боярской знати. Такое положение дел сложилось потому, что материалы для лицевого шитья были дорогими, а сам процесс работы долгов и требовал много свободного времени. «Годовое жалованье и кормовые деньги, – отмечает знаток царского быта И.Е. Забелин, назначались мастерицам не одинаково, смотря по мастерству и трудолюбию». Историк отмечает, что из числа мастериц выделялось 30 лучших, «тридцатниц». Мастерицы специально обучались художественному шитью, их труд ценился высоко. Недаром Иван Грозный забирал в дворцовые светлицы искусных вышивальщиц у опальных или казнённых им бояр. В повести XVII в. рассказывается, что окольный Василий Волынский, человек недалекого ума, получил в управление Посольский приказ не только благодаря угодничеству и лицемерию, но и высокому искусству вышивальщиц своей супруги.



ОБЛАЧЕНИЯ
СВЯЩЕННОСЛУЖИТЕЛЯ

Шить и вышивать должна была уметь каждая женщина Древней Руси. Шитье церковных пелен считалось делом богоугодным. Вменялось в подвиг, если женщина “по вся нощи без сна пребывала, в мольбах и рукоделии, в подвиге и в ея

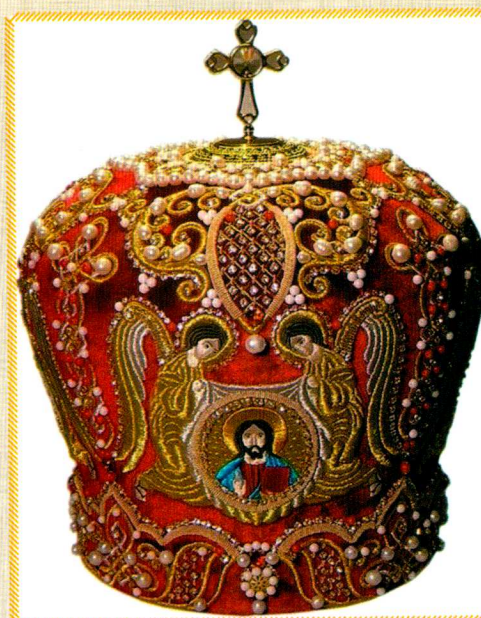
личном деле”. С конца XV века ведущее место занимают Царицына мастерские, во главе которых стояли царицы Анастасия Романова, Ирина Годунова, великие княгини Софья Палеолог, Соломония Сабурова и Евфросинья Старицкая. Царицы и княгини с ранних лет обучались искусству золотного шитья, чтобы затем руководить мастерскими. Они лично закупали материалы, набирали вышивальщиц, вели бухгалтерию и не гнушались сами сидеть за пяльцами. Искусство древнерусских мастериц ярко проявилось как в лицевом, так и в орнаментальном и жемчужном шитье. Жемчугом богато украшали не только роскошные парадные одеяния представителей знати, но даже праздничные крестьянские одежды, поскольку он в большом количестве добывался в реках русского Севера.

Археологические памятники древних вышивок были выявлены в захоронениях сельского населения, особенно женских. “Из 53 образцов шелка со следами золотного шитья только 16 фрагментов происходят из кладов и княжеских погребений Киева, Чернигова, Смоленска и Старой Рязани, остальные 37 вышивок обнаружены в деревенских курганах различных областей Восточной Европы. Последние были созданы самими крестьянками. Они поражают тонкостью исполнения, разно-

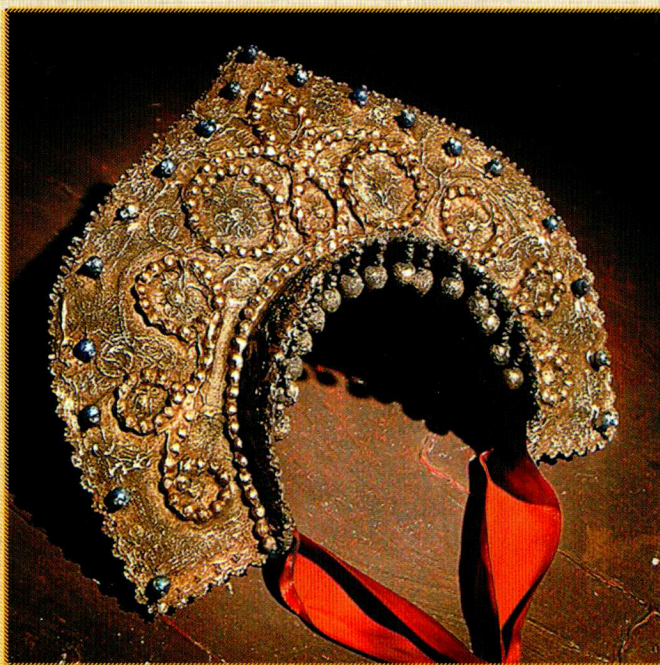
образом мотивов, лаконичностью и изяществом рисунка.” Шелковые ткани в силу своей дороговизны применялись сельским населением только для отделки праздничного костюма. Золотной вышивкой по шёлку украшались оплечья, воротники, края рукавов, очелья и головные уборы..

Немецкий исследователь золотного шитья М. Дрегер, объяснял употребление техники шитья “на проём” в Древней Руси тесными родственными связями членов великокняжеской семьи с правителями Западной и Северной Европы. Жена Ярослава Мудрого Индигерда была дочерью норвежского короля Олафа, их сыновья были женаты на представительницах немецкой феодальной знати. Он утверждает, что для всех северных стран характерна техника шитья “на проём”, тогда как южные, в том числе и Византии, употребляли шитьё “в прикреп”.

На Руси продолжало культивироваться шитьё декоративно-орнаментальное, развивавшееся на основе дохристианских традиций. Им украшали одежду, головные уборы, различные предметы бытовой обстановки всех слоёв общества. Благодаря создаваемым орнаментам и используемым техникам шитьё золотом и серебром на Руси становилось виртуозным и разнообразным. За счет обильного применения жемчуга, драгоценных камней, золотых и



Митра
(головной убор
у высших духовных лиц)



Русский
кокошник,
XVII в.

серебряных дробниц, украшенных гравировкой с чернью вышитые произведения постепенно превращались в драгоценность. Разнообразие элементов, украшавших вышивку, всегда было подчинено сложным художественно-орнаментальным задачам.

В разработке орнамента вышивки мастерицы достигли большого профессионализма, создав многочисленные узоры и приемы их построений. Они прекрасно понимали значение гармонии, формы, ритма, законов цветовых соотношений. Орнаменты, встречающиеся на ранних вышивках,

являются характерными для всей эпохи и находят аналогии в других видах декоративно-прикладного искусства: в резьбе по кости и дереву, в каменных рельефах, металлической пластике и книжной миниатюре.

В вышивке часто используют всевозможные плетенки, являющиеся разновидностью геометрического орнамента, который может содержать в себе и растительные элементы: стилизованные листья, побеги, цветы. Часто встречаются орнаменты, состоящие из треугольников, колец, розеток, крестов, используются древовидные мотивы с закругляющимися вниз завитками. Одним из распространенных элементов орнамента является стилизованное “древо жизни” или “священное дерево”. Изображение фантастических зверей и птиц является элементами зооморфного орнамента. Орнамент из ромбов, в которые вписаны различные розетки и птицы встречается на воротнике XI-XII веков из Владимира, на вышитых очельях XII века из деревень Асеево Московской области и Коханы Смоленской области, на тесьме из Старой Рязани, где птицы расположены по сторонам священного древа. Имеются сведения о находке на территории Полтавской области стоящего воротника с изображением вышитых птиц в арках. Среди археоло-

гических находок довольно часто встречаются узорные ткани, золототканые ленты и тесьма с различными мотивами в орнаментации, которые были в обиходе у населения древней Руси в течение XI-XIII веков. Ими обшивали ворот платья и обшлага рукавов. Шелковые и золототканые ленты составляют половину коллекции археологических тканей Государственного исторического музея. В 30-х годах XIX века в княжеских гробницах рязанского Борисоглебского собора были найдены фрагменты шелковых тканей, на которых “золотом изображены драконы, страусы, крокодилы, грифы и другие”. Золотая вышивка, украшавшая древнерусские церковные облачения и светский парадный костюм, давно стала одной из ярких составляющих древнерусской культуры. Десятки образцов древнерусской золотой вышивки хранятся в коллекциях отечественных музеев. Многочисленные работы исследователей вводят в научный оборот ее новые образцы. Главным образом этот фонд находок пополняется археологами во время исследований древнерусских некрополей. До последнего времени наиболее подробно археологические находки древнерусского времени рассматривались в работах М.В. Фехнер, М.А. Сабуровой, А.К. Елкиной, М.О. Новицкой и др.

Орнаментальные украшения в декоративно-прикладном творчестве являлись и знаками, помогающими определить социальное и общественное положение человека. Сохраняя ярко выраженный национальный характер эти особенности, не только характеризуют народное искусство, но представляют богатейшее орнаментальное наследие. В современной науке изучению орнамента уделено довольно большое внимание. М.А. Орлова называет его “почерком эпохи”, “формально сжатым, наиболее точным и отчетливым выражением того или иного стиля”. Орнаментальные мотивы использовали как на светских вещах, так и на предметах церковного назначения. Даже лицевые



Русские
кокошники,
XVIII в.

изображения, явно религиозного характера, могли украшать светскую одежду.

Многостороннюю и глубокую характеристику орнамента русской вышивки дал в своих работах Рыбаков Б.А. Автор отмечает, что за несколько столетий на Руси выработались определенные приёмы исполнения вышивки, характер орнамента и его колорит. Эффект такого шитья заключался в светотеневой игре металлических нитей за счёт разнообразия материалов и всевозможных сортов

золотных нитей (прядёные, сканые, волоченные, канитель, трунцал, бить и др.). Начиная с XVII века в золотошвейный промысел стали вводить различные заменители натуральных дорогих металлов. Так, золотые и серебряные нити заменили позолоченными и посеребренными, медными и бронзовыми, дорогостоящие камни и натуральный жемчуг - бусинами и стеклярусом, а вместо натурального шёлка стали применять искусственный.

В XVII-XVIII веках большое развитие получило сложное, изысканное шитье на придворных парадных костюмах. Британского посла сэра Чарльза Хенбери-Уильямса, прибывшего в 1755 году в Россию, изумил русский двор. Знакомый с иностранными дворами, нигде он не видел такой роскоши. Хенбери-Уильямса поразило обилие серебряных кружев, золотой вышивки и наличие драгоценностей на нарядах придворных дам. Крупные заказы выполнялись в



Русский традиционный праздничный наряд, XVIII в.

петербургских и московских золотошвейных мастерских, в Новодевичьем и Ивановском монастырях в Москве. Иногда для вышивки царских придворных костюмов приглашали золотошвей из Торжка. Примером украшения светской одежды золотым шитьем в XVIII веке может служить парадное платье Петра I из голубого гродетюра работы русских портных. Кафтан, камзол и штаны этого комплекта богато расшиты серебряной нитью. Довольно плотный и дробный орнамент вышивки состоит из мелких стилизованных веток, шитых "на проем". Этот прием редко использовался в русских работах, в то время как в европейском шитье он являлся обычным, довольно распространенным. Таким образом, в узоре и в исполнении вышивки петровского костюма мы видим влияние западноевропейского шитья

В XVIII и XIX веках в купеческих домах и у зажиточного крестьянства можно было увидеть душегреи, платки, рубахи, кокошники и сорочки, украшенные золотым шитьем. Для каждого центра золотошвейного мастерства имелись излюбленные формы цветущих кустов в вазонах, выполненных в виде букетов или пышного дерева. При этом орнамент располагался или свободным узором по бархату, камке, атласу, или сплошь закрывал фон. Сочетание золоченых блестящих нитей с ярким

цветом фона наиболее часто встречаются на головных уборах. В Нижегородской, Архангельской и других губерниях праздничными головными уборами женщин являлись платки и косынки с шитьем на лобной части и по углам. Они были то плотные, как бы кованые из металла (шов так и назывался "кованый"), то легкие, разбросанные по фону стебли со множеством листьев, цветов, гроздей винограда, составляя причудливые орнаменты на белых, фиолетовых, черных и красных платках.

В XVII-XIX веках одежды священнослужителей, покровцы и пелены нередко перешивали из принесенных в дар женских и мужских платьев. Широкие робы, кафтаны, юбки, сшитые из богатых тканей и украшенные золотым шитьем, позволяли снова выкроить из уже готовых вещей более простые по форме облачения для церковнослужителей. В музейной практике имеются случаи, когда церковные облачения после реконструкции вновь принимали форму женского платья. Но даже тогда, когда облачение кроилось из новых материалов и вышивалось в монастырях, оно получало настолько светское оформление, что могло служить образцами шитья, характерными для гражданского платья. Последнее особенно важно при незначительном количестве сохранившихся до наших

дней мужских и женских костюмов XVIII века.

Золотным шитьем украшались парадные мундиры придворных чинов и сановников. В конце XIX века на мундире обер-камергера вышивка располагалась на обеих полах во всю длину, по швам и разрезам на подоле, на воротнике, обшлагах, карманах. Шитье было настолько плотным и насыщенным, что почти не просвечивал фон ткани. В вышивке использовался целый набор материалов и технических приемов, аналогичных шитью на дамских придворных платьях этого периода. Во второй половине XVIII до начала XX века шитьем золотной и серебряной нитью отделялось офицерское военное платье. Шитые детали военного костюма служили, как правило, для обозначения звания и принадлежности должностного лица к той или иной части.

В XVII- XVIII веках сибирские также женщины владели золотошвейным искус-

ством. Академик И.П. Фальк так писал о тюменских крестьянках: «...Прядут холст и крестьянское сукно, вяжут чулки и перчатки, плетут тесьмы, кружева и бахрому, вышивают кокошники золотом и серебром, ткнут шелковые кушаки, ковры, попоны...». Следует отметить, что в музейных фондах Тюмени, Тобольска и Ялуторовска хранятся изделия наших мастериц, внесших большой вклад в многонациональную культуру народов Западной Сибири. Носителями и хранителями древней традиции золотного шитья являются монахини Иоанно-введенского женского монастыря, который расположен под Тобольском.



На основании изученных источников можно выделить 3 основные этапы развития золотошвейного искусства (X-XXI вв.):

1. Древнерусское лицевое шитьё X – XV вв.
2. Средневековое русское художественное шитьё XV-XVII вв.
3. Светское декоративно-орнаментальное шитьё XVII – нач. XXI вв.

1 этап: с X по XV век (древнерусское лицевое шитьё) в монастырских и княжеских мастерских Древней Руси происходит становление и развитие древнерусского лицевого шитья. Традиции лицевого шитья были тесно связаны с иконографическими и цветовыми традициями древней иконописи. Личное, т.е. лица обычно вышивали тонким шёлком разных оттенков песочного цвета, одежду и все остальное шелком, серебряными или золотыми нитями. В лучших памятниках этого периода заметен глубокий интерес к внутреннему миру человека. Для большинства образов характерны спокойствие и гармония чувств. Как правило, технические приемы отличались однородностью и простотой применяемых швов. Предметы лицевого шитья с изображением святых или сюжетами на библейскую тему, наряду с иконами и фресками украшали стены храмов. Выполненные в царских и княжеских златошвейных мастерских они были лучшими вкладами в монастырский храм по случаю семейного или общенародного праздника. Поэтому в каждом русском монастыре имелось несметное множество великолепно вышитых плащаниц, пелен, покровов, воздухов и др. Необходимо отметить, что предметы церковного искусства обретают свою подлинную ценность только в художественно-архитектурном организме храма, в единении с простран-

ственной и предметной средой. Исследователи рассматривают памятники лицевого шитья как произведения церковного искусства, учитывая их роль в литургическом пространстве. Теоретик искусства М. Каган выделяет две ведущие составляющие декоративно-прикладного искусства: утилитарное (жизненно-практическое) и художественно-эстетическое. В этот период искусство лицевого шитья становится на Руси своеобразной отраслью. Помимо церковной утвари золотыми и серебряными нитями по самым дорогим материям расшивались одежды для торжественных богослужений: ризы, саккосы, стихари, епитрахили, фелони, омофоры и др. Украшенные золотым шитьём иконостасы, хорутви и знамена сопровождали торжественные церемонии, посольские встречи, религиозные и воинские шествия. С древнейших времен, рукоделие достигло такого совершенства, что шитые литургические принадлежности вывозились за границу, в частности во Францию, где они назывались «русскими шелками».

Древнерусское лицевое шитьё пользовались особой популярностью на Афоне, где хранились как особенно ценное уже в XII веке. Одной из самых сложных техник является вышивание лицевым стежком, когда мастерица буквально пишет картины нитями. В XVII веке путешествовав-

ший по России, Павел Алеппский сравнил с живописью одну из таких работ наших мастериц, виденную им в Троицком монастыре, записав в своем дневнике: «Вышито шелком, точно написано красками». Вопрос об определении лицевого шитья как одного из видов средневекового изобразительного искусства и о необходимости комплексного изучения его был поставлен в 1968 году Н.А. Маясовой в докладе «Лицевое шитье - его особенности и методика изучения». Автор считает, что при изучении памятников необходимо привлечение широкого круга специалистов разных видов искусства. Метод комплексного исследования памятни-

ков лицевого шитья в настоящее время получил все большее применение.

2 этап: XV - XVII вв. (средневековое русское художественное шитьё) Характер вышитых произведений заметно меняется, теряется одухотворенность образов и выразительность шитья, характерные для древнерусского лицевого шитья X - XIV веков. С этого времени начинается расцвет русского прикладного искусства. В произведениях XV - XVII веков можно проследить эволюцию лицевого шитья, сохранившего лучшие традиции предшествующего времени. В этот период больше чем прежде,

применяются золотые и серебряные нити, усложняются техники шитья, используются жемчуг и драгоценные камни. Вследствие чего, многие произведения шитья воспринимаются уже не как живописные полотна, а как декоративные и драгоценные вещи.



Гардероб Петра I,
XVII в.
Государственный
Эрмитаж

На примере

работ царской мастерской, во главе которой стояла Анастасия Романова и мастерской Годуновых можно проследить развитие художественного орнаментального шитья, которое особенно ярко проявляет себя с XVI века. Иностранцы путешественники, посетившие Россию в XVI веке отмечали, что у знатных особ даже домашняя рубашка из тонкой ткани украшалась красным шёлком, золотом, а иногда и жемчугом. Особенно роскошной была боярская одежда, предназначенная для встреч послов и иностранных гостей, которая выдавалась из царской сокровищницы. Необыкновенной пышностью и богатством отличались выходные и нарядные одежды женщин. Дорогие иноземные ткани ярких расцветок украшались вышивкой золотными нитями, жемчугом и самоцветами, блеск которых подчеркивался натуральным мехом. Как и у мужчин, роскошный женский наряд дополняли расшитые золотом сафьяновые или бархатные сапожки и головной убор. Замужние женщины одевали головной убор с драгоценной отделкой и богатой меховой опушкой, целиком покрывающие волосы. Девицы носили ленту, расшитую золотными нитями и усаженную жемчугом.

3 этап: XVII – нач. XX века (светское декоративно-орнаментальное шитьё). С XVII века разноцветные шелковые нити начинают вытесняться золотными и серебряными.

Многие культовые произведения приобретают подчеркнуто светский характер, появляются роскошные объемные орнаменты. В узорах преобладают разнообразные мотивы, получившие сложную и затейливую разработку. В этот период происходит формирование светского декоративно-орнаментального шитья как устойчивого вида народного художественного промысла. Золотное шитье XVII века отличается к пышностью и сложной узорностью. Желание передать вышивку в виде “золотой” металлической поверхности, характерно всем школам этого периода, включая провинциальные мастерские, которые подражали столичным изделиям. Вышитая вещь уже явно подражает золотому металлу, а обильная отделка жемчугом и драгоценными камнями делает ее ювелирным изделием. Изобразительное начало постепенно отходит на второй план. Узорочье шитых произведений, украшавших одежды святых и их нимб, отличается затейливыми формами, обилием декора и живописностью композиций. Произведения золотного шитья как особо ценные предметы дарили правителям и представителям духовенства других православных стран.

Сохранившиеся образцы золотного шитья поражают красотой и изысканностью вышитых орнаментов, тонкостью и искусностью шитья, удивительной гармоничностью композиционных решений.

Изучая, технические приёмы золотного шитья, мы можем проследить эволюцию этого древнего вида искусства. Исследования золотошвейных произведений требуют применения синтеза методик изобразительного и декоративного искусства, а также богословской мысли. Первым исследованием лицевого шитья содержащим глубокий стилистический анализ можно считать работу Н.М. Щекотова «Древнерусское шитье», в которой ручные творения

рассматриваются как произведения искусства. Статья открывала первый номер журнала «София», издававшегося с 1914 года. В том же году в журнале «Светильник» была опубликована статья В.Т. Георгиевского о памятниках шитья Троице-Сергиева монастыря. Работа носит историко-описательный характер, но она ценна тем, что информативна и богато иллюстрирована. В современной науке изучению народного орнаментального наследия уделено

довольно большое внимание. Новицкая М.А. считает, что вышивки выполняли разные мастерицы, «...отличающиеся различной степенью наблюдательности и различным уровнем золотошвейного мастерства. Это видно и в различном выполнении стежков: то мелких и плотно прилегающих один к другому, то более длинных и редко расставленных». М.А. Орлова называет орнамент «почерком



Коллекция костюмов
XVIII и XIX в.в., Государственный Эрмитаж

эпохи”, “формально сжатым, наиболее точным и отчетливым выражением того или иного стиля”. Орнаментальная вышивка, украшавшая церковные облачения и светские наряды стала одной из ярких составляющих русской культуры. Сотни образцов вышивки хранятся в коллекциях отечественных музеев. Наиболее крупные собрания произведений лицевого и золотного шитья представлены в Музеях Московского Кремля, историческом музее, Русском музее в Санкт-Петербурге, в Сергиево-Посадском и Новгородском музеях.

До XVII века золотное шитьё в основном было распространено среди монахинь и женщин знатных семей. Постепенно шитьё входит в жизнь всех слоёв населения, становится одним из основных занятий девушек - крестьянок. С расширением связей между отдельными районами местные особенности обогатили вышивку. Из поколения в поколение отрабатывались узоры и цветовые решения, создавались новые техники. К концу XVIII века в России сложилось несколько центров, где процветало и развивалось искусство шитья золотными нитями. На Севере страны - это Олонец и Каргополь, на Северо-Западе - Торопец, Псков и Торжок, в центральной части страны - Арзамас, Лысково и Городец. Центрами изготовления праздничных головных уборов являлась Москва, Вели-

кий Устюг, Сольвычегодск, Владимир, Кинешма, Торопец, Арзамас и другие города. Также головные уборы, платки и другие части народного костюма вышивались в мастерских местных женских монастырей. Такие монастыри были повсюду и в мелких городах и сельской местности. Мастерицы



Парадные наряды, XIX в.
Государственный Эрмитаж

хорошо знали особенности народного костюма своего края и традиционный орнамент золотой вышивки.

Каждый центр, а иногда и район имел свои, только здесь бытующие приемы вышивки, свои мотивы орнамента, цветовые решения. В отличие от южнорусских головных уборов, на севере и в центральных районах России бытовало великое множество девичьих и женских головных уборов, разных по форме и декоративному оформлению. Каждый вид головного убора имел различные варианты по цвету, фактуре и сочетанию драгоценных материалов. Кокошник был самым дорогим головным убором, доступный только наиболее состоятельным семьям. В деревнях его имела только одна или две семьи, которые своим односельчанам на свадьбу этот головной убор выдавали за определенное

вознаграждение. Русская золотая вышивка прошла сложный и своеобразный путь развития. Отличием является то, что шитьё металлическими нитями ярко бытовало в различных слоях общества. В создании драгоценной вышивки для светской и духовной знати принимали участие самые известные художники своего времени. Творческое содружество художников и мастериц из народа способствовало развитию самобытного вида русского золотошвейного искусства, стоящего на одном уровне с икописью, фреской и ювелирным ремеслом.



Панно декоративное.
Торжокская золотошвейная фабрика,
XX в.

хорошо знали особенности народного костюма своего края и традиционный орнамент золотой вышивки.

Каждый центр, а иногда и район имел свои, только здесь бытующие приемы вышивки, свои мотивы орнамента, цветовые решения. В отличие от южнорусских головных уборов, на севере и в центральных районах России бытовало великое множество девичьих и женских головных уборов, разных по форме и декоративному оформлению. Каждый вид головного убора имел различные варианты по цвету, фактуре и сочетанию драгоценных материалов. Кокошник был самым дорогим головным убором, доступный только наиболее состоятельным семьям. В деревнях его имела только одна или две семьи, которые своим односельчанам на свадьбу этот головной убор выдавали за определенное

вознаграждение. Русская золотая вышивка прошла сложный и своеобразный путь развития. Отличием является то, что шитьё металлическими нитями ярко бытовало в различных слоях общества. В создании драгоценной вышивки для светской и духовной знати принимали участие самые известные художники своего времени. Творческое содружество художников и мастериц из народа способствовало развитию самобытного вида русского золотошвейного искусства, стоящего на одном уровне с икописью, фреской и ювелирным ремеслом.



Панно декоративное.
Торжокская золотошвейная фабрика,
XX в.