
Правила и порядок оказания первой помощи себе и пострадавшим при несчастных случаях, травмах, отравлениях и ЧС. Основы ухода за больными

Основные правила оказания первой помощи в неотложных ситуациях.

Первая помощь:

комплекс мероприятий, направленных на восстановление или сохранение жизни и здоровья пострадавшего.

Оценка состояния пострадавшего:

- ***Сознание:*** - ясное, отсутствует, нарушено (пострадавший заторможен, возбуждён);
- ***Цвет кожных покровов, губ, глаз:*** - розовые, синюшные, бледные;
- ***Дыхание:*** - нормальное, отсутствует, нарушено (неправильное, хрипящее);
- ***Пульс на сонных артериях:*** - хорошо определяется, плохо определяется, отсутствует;
- ***Зрачки:*** - расширенные, суженные.



СЕРДЕЧНО-ЛЕГОЧНАЯ РЕАНИМАЦИЯ

ПРОВОДИТЬ ТОЛЬКО НА РОВНОЙ ЖЕСТКОЙ ПОВЕРХНОСТИ
ЧЕРЕДОВАТЬ МАССАЖ СЕРДЦА С ИСКУССТВЕННЫМ ДЫХАНИЕМ

1



УБЕДИТЬСЯ

в отсутствии пульса
на сонной артерии

НЕЛЬЗЯ !

ТЕРЯТЬ ВРЕМЯ
НА ОПРЕДЕЛЕНИЕ ПРИЗНАКОВ
ДЫХАНИЯ

2

ОСВОБОДИТЬ
грудную клетку от
одежды и расстегнуть
поясной ремень



НЕЛЬЗЯ !

НАНОСИТЬ УДАР ПО ГРУДИНЕ
И ПРОВОДИТЬ НЕПРЯМОЙ МАССАЖ
СЕРДЦА, НЕ ОСВОБОДИВ ГРУДНУЮ
КЛЕТКУ И НЕ РАССТЕГНУВ
ПОЯСНОЙ РЕМЕНЬ

3



ПРИКРЫТЬ

двумя пальцами
мечевидный отросток

НЕЛЬЗЯ !

НАНОСИТЬ УДАР
ПО МЕЧЕВИДНОМУ ОТРОСТКУ
ИЛИ В ОБЛАСТЬ КЛЮЧИЦ

4

НАНЕСТИ

удар кулаком
по груди



НЕЛЬЗЯ !

НАНОСИТЬ УДАР ПРИ НАЛИЧИИ
ПУЛЬСА НА СОННОЙ
АРТЕРИИ

5

НАЧАТЬ

непрямой массаж сердца



Глубина надавливания грудной
клетки должна быть не менее 3-4 см
с частотой нажатия 50-80 раз в минуту

НЕЛЬЗЯ !

РАСПОЛАГАТЬ ЛАДОНЬ НА ГРУДИ
ТАК, ЧТОБЫ БОЛЬШОЙ ПАЛЕЦ
БЫЛ НАПРАВЛЕН НА СПАСАТЕЛЯ

6

СДЕЛАТЬ

«вдох» искусственного
дыхания



Зажать нос, захватить подбородок,
запрокинуть голову пострадавшего и
сделать максимальный выдох ему в рот

НЕЛЬЗЯ !

ДЕЛАТЬ «ВДОХ» ИСКУССТВЕННОГО
ДЫХАНИЯ, НЕ ЗАЖАВ
ПРЕДВАРИТЕЛЬНО
НОС ПОСТРАДАВШЕГО

РЕАНИМАЦИЯ В ОГРАНИЧЕННОМ ПРОСТРАНСТВЕ

1

НАНЕСТИ
удар кулаком
по груди



Удар можно наносить в
положении пострадавшего
«сидя» и «лежа»

2

УЛОЖИТЬ
пострадавшего
на спину



Комплекс реанимации
можно проводить только
в положении пострадавшего
«лежа на спине»

**Первая помощь при кровотечениях и
ранениях. Первая помощь при переломах.**



ПРИ КРОВОТЕЧЕНИЯХ

Виды кровотечений

Артериальное



Кровь ярко-красного цвета.
Изливается пульсирующей струей

Венозное

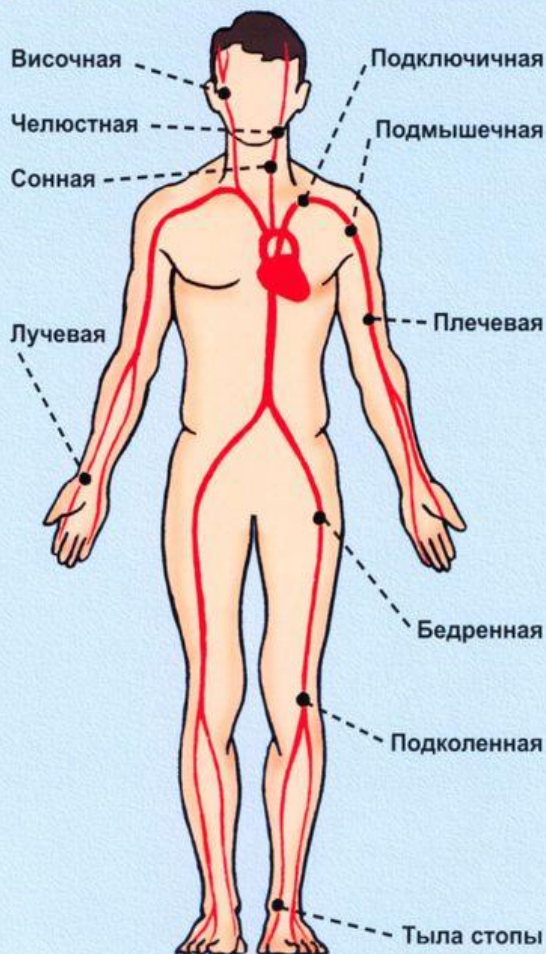


Кровь темно-красного цвета.
Изливается медленной струей

Капиллярное



Точки пальцевого прижатия артерий



Способы остановки кровотечений



Сгибанием конечности

Большое артериальное кровотечение останавливают пальцевым прижатием артерии, а затем накладывают жгут (закрутку).

В качестве закрутки можно использовать подручный материал (галстук, косынку, носовой платок и т.п.)



Наложение резинового жгута



Венозное и капиллярное кровотечение останавливают наложением давящей стерильной повязки



Наложение закрутки



ПРИ ПЕРЕЛОМАХ

Виды переломов

Закрытый



Открытый



Задачи первой помощи

- Борьба с шоком, болью, кровотечением
- Предупреждение вторичного микробного загрязнения раны
- Иммобилизация поврежденной конечности
- Подготовка больного к эвакуации

Иммобилизация переломов



Ключицы и лопатки



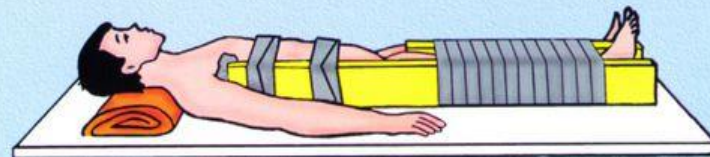
Плечевой кости и костей предплечья



Ребер



Челюсти
(працевидная повязка)



Бедренной кости



Костей таза



Позвочника — на щите.
(На носилки пострадавшего укладывают на живот, подложив под плечи и голову валик)

При иммобилизации конечности обязательно обездвижить два сустава, расположенные выше и ниже перелома.

Для иммобилизации используют специальные шины, а также подручные средства (доски, палки, лыжи, зонтик, трость, лопату и т.д.)

**Первая помощь при ушибах, вывихах,
химических и термических ожогах,
отравлениях, обморожениях, обмороке,
поражении электрическим током,
тепловом и солнечном ударах.**

Первая помощь при вывихах суставов



Оказывая первую помощь пострадавшему на месте происшествия, нельзя пытаться вправлять вывих, т.к. это часто вызывает дополнительную травму.

Необходимо приложить холод.



Требуется обеспечить покой поврежденному суставу путем его обездвиживания.



Нельзя применять согревающие компрессы.
Вправить вывих должен врач в первые часы после травмы.



Первая помощь при термических ожогах

1



Прекратить воздействие поражающего фактора (переместить пострадавшего, потушить тлеющую одежду)

2



Подставить ожог под холодную воду (приложить к нему пакет со льдом или гипотермический пакет)

3



Накрыть ожог чистой сухой тканью, на которую сверху положить холод

4



Дать пострадавшему обезболивающее средство (например, анальгин)

5



Предложить пострадавшему обильное теплое и сладкое питье

6



Вызвать «скорую помощь» (доставить пострадавшего в лечебное учреждение)

КАТЕГОРИЧЕСКИ ЗАПРЕЩАЕТСЯ

Смазывать ожоги маслами и мазями, присыпать их порошками

Удалять с применением усилий прилипшие к ожогам кусочки ткани, дерева, металла, грязь

Вскрывать образовавшиеся пузыри и отдирать корки

Первая помощь при химических ожогах

ХИМИЧЕСКИЕ ОЖОГИ

1 При поражениях любой агрессивной жидкостью (кислотой, щелочью, растворителем, маслами, спецтопливом и т.п.) – промывать под струей холодной воды до прибытия врача

НЕЛЬЗЯ !

Использовать сильнодействующие и концентрированные растворы кислот и щелочей для реакции нейтрализации на коже пострадавшего

2



Дать таблетку анальгина

3



Дать сладкое теплое питье

Первая помощь при ожогах глаз и век

ОЖОГИ ГЛАЗ И ВЕК

1 Раздвинуть
осторожно
веки пальцами
и подставить глаз
под струю
холодной воды



2 Промыть
глаз под
струей холодной
воды так, чтобы
она стекала от
носа кнаружи



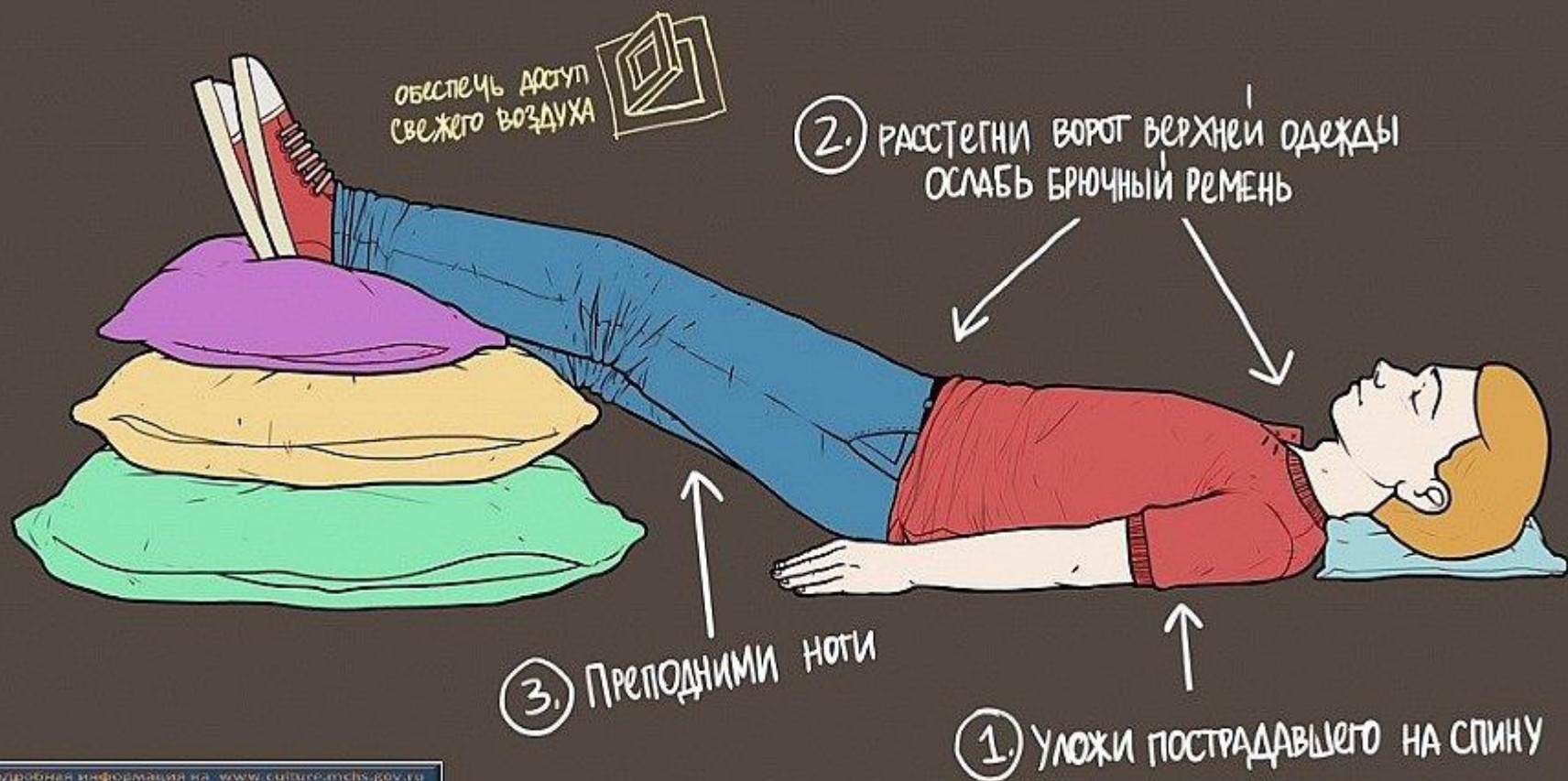
НЕЛЬЗЯ !

**ПРИМЕНЯТЬ НЕЙТРАЛИЗУЮЩУЮ ЖИДКОСТЬ ПРИ ПОПАДАНИИ
В ГЛАЗА ЕДКИХ ХИМИЧЕСКИХ ВЕЩЕСТВ (КИСЛОТА, ЩЕЛОЧЬ)**

Первая помощь при обмороке

Признаки: бледность, кратковременная потеря сознания.

Если сознание не восстанавливается более 3-5 мин. вызови «скорую помощь»



ЧТО ДЕЛАТЬ ПРИ ОБМОРОЖЕНИИ

ПРИЗНАКИ И СИМПТОМЫ ОБМОРОЖЕНИЯ



1. Потеря чувствительности пораженных участков.



2. Ощущение покалывания или пощипывания.



3. Побеление кожи. I степень обморожения.



4. Волдыри. II степень обморожения.



5. Потемнение и отмирание. III степень обморожения.

Заметно только после отогревания. Возможно через 6-12 часов

ПЕРВАЯ ПОМОЩЬ ПРИ ОБМОРОЖЕНИИ

1. Срочно уйдите в тепло (на холоде растирание пораженного участка опасно), снимите холодную одежду.

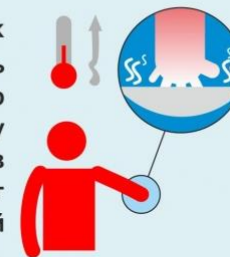


2. На пораженный участок тела наложите теплоизолирующую повязку.

Например: слой марли, толстый слой ваты, снова слой марли, клеенка или прорезиненная ткань. Обернуть всю повязку в шерстяную ткань.



3. Пораженный участок тела можно согреть в ванне, постепенно повышая температуру воды с 20 до 40 градусов и в течении 40 минут нежно массируйте пораженный участок.



4. Завернуться в теплое сухое одеяло. Выпить теплый и сладкий чай.



Необходимо отслеживать пораженный участок в течение суток. Если проявились симптомы 2 и 3 степени обморожения, немедленно обратитесь ко врачу

ЧТО НЕЛЬЗЯ ДЕЛАТЬ ПРИ ОБМОРОЖЕНИИ



1. Растирать обмороженный участок тела снегом (это может вызвать появление микрорасдин, через которые возможно проникновение инфекции).

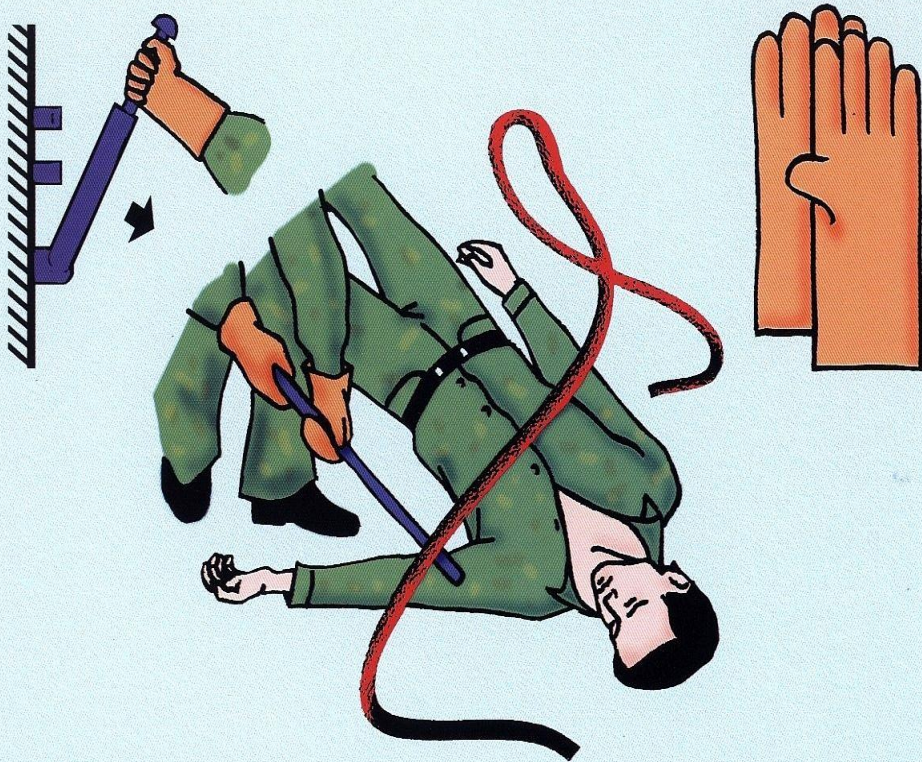


2. Быстро отогреть пораженный участок у костра или в горячей воде (это способствует тромбообразованию в сосудах, углубляя процессы разрушения пораженного участка)



3. Употреблять алкоголь (он расширяет сосуды и дает лишь ощущение тепла, но на самом деле не согревает).

ПРИ ПОРАЖЕНИИ ЭЛЕКТРОТОКОМ



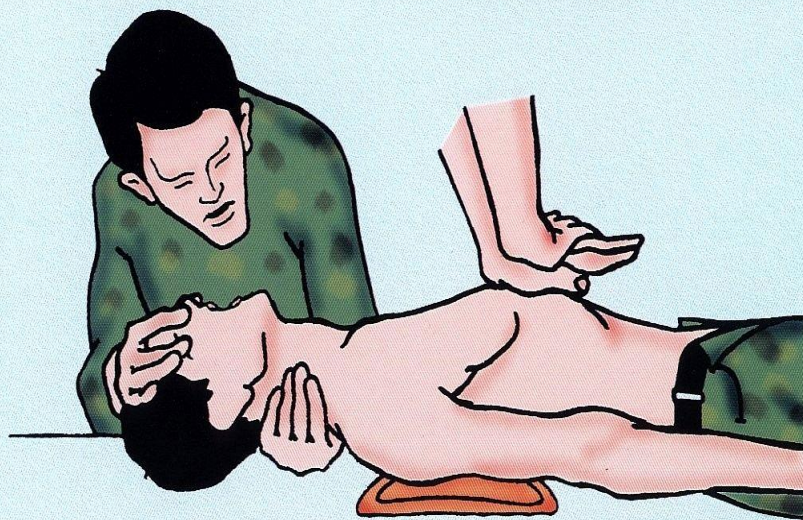
Первая помощь. Прекратить действие тока (выключить рубильник, выключатель, сухой палкой отбросить электропровод). При этом свои руки надо защитить резиновыми перчатками, сухими плотными рукавицами, одеждой и т.п.

Обеспечить пострадавшему покой, на участок ожога наложить повязку.

При отсутствии у пострадавшего сознания и пульса на сонной артерии немедленно начать делать искусственное дыхание и непрямой массаж сердца. Когда пострадавший придет в сознание, его надо тепло укрыть, дать ему питье



Наложение стерильной повязки



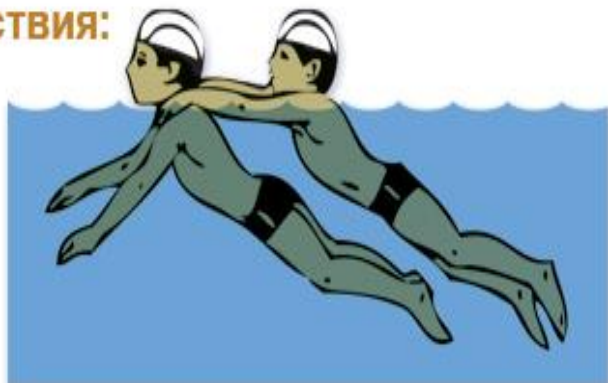
Искусственное дыхание и непрямой массаж сердца

Правила оказания помощи утопающему.

Что предпринять если человек тонет:

- Воспользоваться плавсредствами (лодка, надувной матрас, автомобильная камера и т.д.)
- При отсутствии плавсредств к утопающему следует плыть вдвоем, втроем
- Оставшиеся на берегу вызывают "Скорую помощь"

Действия:



Приблизившись к тонущему, объясните ему, чтобы он ухватился за ваше плечо одной рукой и активно работал ногами



Если слова не помогают, схватите тонущего за волосы или обхватите одной рукой вокруг шеи, приподнимите над водой лицо и тащите на берег

Первая помощь:

Пострадавший в сознании

- Снять мокрую одежду и переодеть в сухое белье
- Тепло укутать
- Напоить горячим чаем или кофе

Пострадавший в бессознательном состоянии



Очистить полость рта от ила и тины

Удалить из дыхательных путей и желудка воду. Необходимо стать на одно колено, пострадавшего положить животом на свое бедро, надавливая на спину пострадавшего, сжимать его грудь

После того как вода выпечет



Пострадавшего уложить на спину



Если нормальное дыхание не восстановилось, сделать искусственное дыхание

Основы ухода за больными.

Примерный состав домашней аптечки:

№ п/п	Наименование	Предназначение	Количество
1	Пакет перевязочный	Для наложения повязок	5 шт.
2	Бинт стерильный	Для наложения повязок	5 шт.
3	Вата клиническая	Для наложения повязок	5 пачек
4	Жгут	Для остановки кровотечений	1 шт.
5	Шины	Для фиксации конечностей при переломах	3-4 шт.
6	Резиновый пузырь для льда	Для охлаждения повреждённого места	1 шт.
7	Стакан	Для приёма лекарств, промывания глаз	1 шт.
8	Йод (5% спиртовой раствор)	Для смазывания ссадин, тканей вокруг ран	1 флакон
9	Нашатырный спирт	При обморочных состояниях	1 флакон
10	Кислота борная	Для промывания глаз, при ожогах щёлочью	1 флакон
11	Сода пищевая	Для промывания глаз, при ожогах кислотой	1 пакет
12	Раствор перекиси водорода	Для небольших ран и царапин	1 флакон
13	Активированный уголь	Приём при пищевых отравлениях	50г
14	Марганцовокислый калий	Приём при пищевых отравлениях	50г
15	Валидол или нитроглицерин	Приём при болях в области сердца	1 уп-ка
16	Амидопирин, анальгин	Приём как жаропонижающее и болеутоляющее	2 упаковки