

Действия работников организаций при угрозе и возникновении на территории региона чрезвычайных ситуаций природного, техногенного и биолого-социального характера

---

---

---

**Мероприятия, которые необходимо  
выполнить при угрозе возникновения ЧС.  
Действия по сигналу «Внимание всем» и  
информационным сообщениям.  
Что необходимо иметь с собой при  
объявлении эвакуации.**

---

---

## **Услышав сигнал “Внимание всем!”:**

---

---

**- немедленно включить громкоговорители, радио- и телеприемники и ожидать сообщение оперативного дежурного ГУ МЧС России по г. Москве.**

## **При подаче сигнала «Внимание всем»:**

---

---

- уясните из передаваемой информации место ЧС, характер ЧС, направление распространения, пути и способы эвакуации;**
- проанализируйте ситуацию: где вы находитесь, где можно найти безопасное место, маршрут или как туда добраться, что с собой взять;**
- соблюдайте спокойствие, по возможности оповестите соседей;**
- примите меры к проведению возможных мероприятий по самозащите от ЧС в зависимости от характера чрезвычайной ситуации и с учетом полученных рекомендаций;**
- подготовьте сумку с предметами первой необходимости: запас продуктов и питьевой воды, фонарь, радиоприемник, аптечка первой помощи и другие необходимые медикаменты, личные документы, теплая одежда.**

## При заблаговременной эвакуации:

---

---

- убрать в дом наиболее ценное имущество;
- вещи, которые нельзя взять с собой, укрыть от воздействия влаги и грязи;
- двери, окна, вентиляционные и другие отверстия плотно закрыть;
- электричество, газ, водопровод выключить;
- легковоспламеняющиеся вещества вынести из дома в отдаленные ямы или отдельно стоящие погреба (подвалы).

## **Примерный перечень продовольствия из расчета на трое суток:**

---

---

- мясные, рыбные консервы - по 2 банки или копченая (полукопченая) колбаса - 600 г;
- сухоприготовленные супы, концентраты каш - 2 пачки;
- жиры животные -300 г;
- молоко сгущенное консервированное - по 3 банки;
- сыр - 150 г;
- сахар, конфеты -300 г;
- крупа разная (если нет концентрата) - 300 г;
- макаронные изделия - 300 г;
- печенье, пряники - 200 г;
- фрукты: сушеные -200 г, свежие - 1,5 кг;
- хлеб, сухари -1,5 кг;
- картофель, овощи: сушеные - 300 г, свежие - 1,5 кг;
- соль, специи -150 г;
- чай - 45 г;
- вода питьевая (кипяченая) - 1,5 л.

---

---

**Действия работников при оповещении о стихийных бедствиях геофизического и геологического характера (землетрясения, извержения вулканов, оползни, сели, обвалы, лавины и др.), во время и после их возникновения.**

---

---

# Действия при землетрясениях



Быстро покиньте здание  
(в вашем распоряжении 15-20 секунд)



На втором и последующих этажах встаньте в проем входной или балконной двери, отойдите от окон и займите место в углу, образованном капитальными стенами



Держитесь подальше от стен, заборов, столбов. Не входите в здание - толчки могут повториться



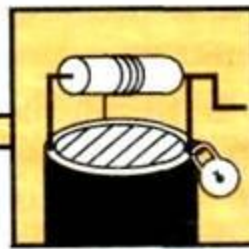
Окажите первую помощь пострадавшим



Запрещается пользоваться лифтом, прыгать с верхних этажей, зажигать спички, свечи



Защитите чувствительные приборы



Закройте резервуар с питьевой водой



Следуйте в укрытие



Периодически выходите сбрасывать пепел с крыши, стряхивать его с деревьев

**В непосредственной близости от вулкана**



Защитите органы дыхания



Следуйте в укрытие

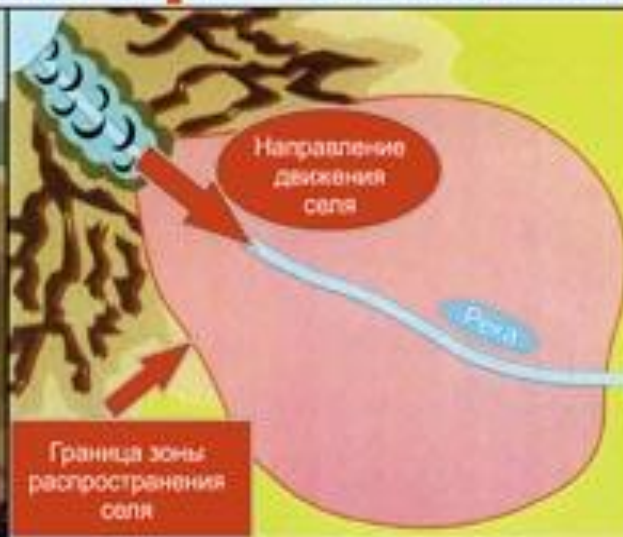
# Что делать в случае извержения вулкана



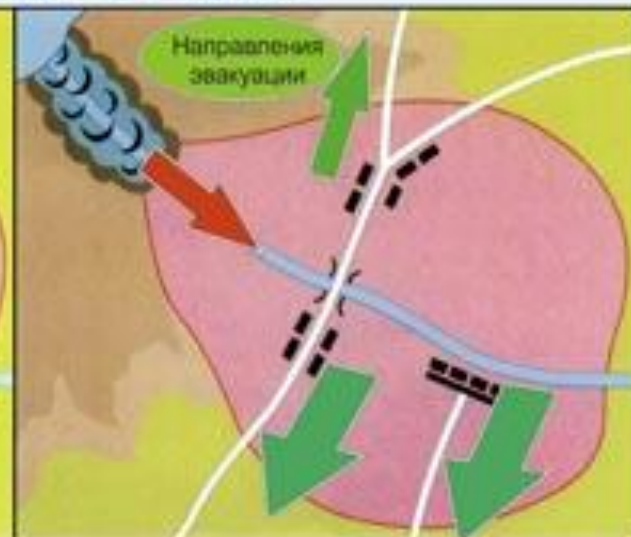
# Действия при оползнях и селях



Наблюдайте за обстановкой, поведением животных, следите за дождями. Не пропустите первых признаков оползня



Время до начала образования в горах и до начала выхода на равнинную часть - 20-30 минут



Получив информацию от МЧС немедленно выйдите за границу зоны распространения селя



Быстро эвакуируйте людей, животных и материальные ценности



Во время оползней не заходите в здания, не приближайтесь к строениям, находитесь в стороне от зоны смещения грунта



Уходите на возвышенные места. Оказавшемуся в селевом потоке помогите всеми имеющимися средствами, выводите его по направлению массы с постепенным приближением к краю

---

---

**Действия работников при оповещении о стихийных бедствиях метеорологического характера (ураганы, бури, смерчи, метели, мороз и пр.), во время их возникновения и после окончания.**

---

---

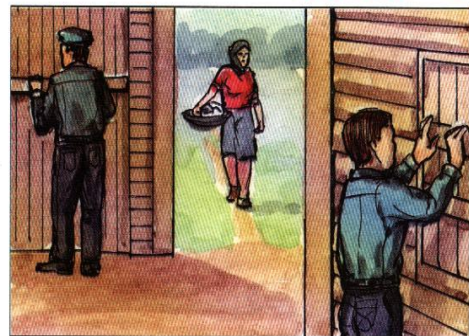
# ДЕЙСТВИЯ ПРИ УРАГАНАХ, БУРЯХ, СМЕРЧАХ

Скорость ветра при урагане — более 30 м/с. Он является одной из мощных сил стихии и по своему пагубному воздействию приближается к землетрясению  
При буре скорость ветра несколько меньше — 15 — 30 м/с. Смерч — восходящие вихри быстро вращающегося воздуха

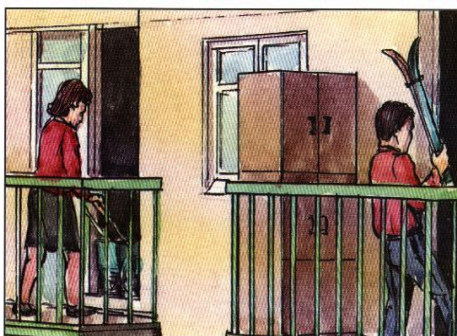
Ураганный ветер разрушает прочные и сносит легкие строения, опустошает поля, обрывает провода, валит столбы, ломает и вырывает с корнями деревья, топит суда, повреждает транспортные средства, вызывает аварии на коммунально-энергетических сетях



## ПОЛУЧИВ ШТОРМОВОЕ ПРЕДУПРЕЖДЕНИЕ, НЕОБХОДИМО:



Закрыть окна, двери, чердачные помещения



Убрать с балконов и лоджий всё, что может быть сброшено ураганом



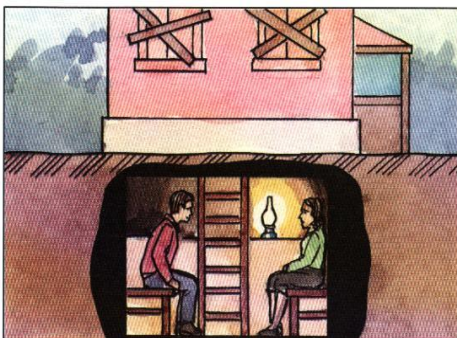
Выключить газ, потушить огонь в печах, подготовить фонари, свечи, лампы



Запаситесь водой, продуктами, держите включенными радиоточку, телевизор, приёмник



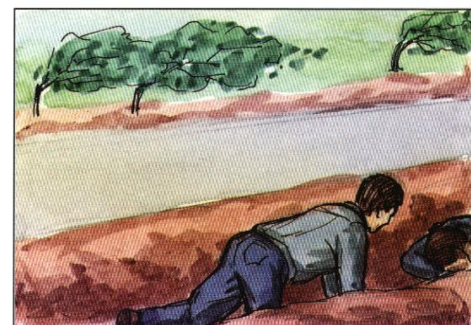
Подготовить медикаменты и перевязочные материалы



Укрыться в защитном сооружении, подвале, погребе



Дома занять внутреннюю комнату — подальше от окон



На открытой местности лучше всего укрыться в канаве, яме, овраге, любой выемке: лечь на дно и плотно прижаться к земле

# ДЕЙСТВИЯ ПРИ СНЕЖНЫХ ЗАНОСАХ



Создайте запасы воды, продуктов и топлива. Держите постоянно включёнными радиоточку, приёмник, телевизор



Приготовьте аварийное освещение: электрические фонари, свечи, керосиновые лампы



Позаботьтесь о запасах кормов и воды для животных, утеплите помещения



Если буран застал в дороге, подайте сигнал о помощи – повесьте на шест (антенну) яркую ткань. Периодически прогревайте машину



После бурана примите участие в расчистке дорог и улиц от заносов



В местах возможного схода снежных лавин внимательно следите за предупредительными знаками



Обморозившимся окажите первую помощь:

1. Сделайте ванну для поражённого участка с водой комнатной температуры.
2. Выполните лёгкий массаж чистыми руками поражённых участков до их согревания.
3. Наложите повязку с борной мазью или вазелином.
4. Уложите в теплую постель.
5. Дайте тёплые напитки (чай, кофе)

# Какая одежда и еда помогут пережить холода

## Питание

### ежедневно:



овощи и фрукты  
(свежие или приготовленные)



мясо, птица, рыба (в вареном, жареном, тушеном видах)



горячие супы (на мясном бульоне) и горячие напитки (компоты из свежих и сухофруктов, чай, настои трав)



сливочное масло



молочные продукты (сыры, творог, сметана, йогурты)

### не менее трех раз в неделю:



зерновые культуры  
(гречка, фасоль, горох, чечевица, овес)



крахмалосодержащие продукты  
(картофель, макароны, рис)

Шапка из шерсти или меха  
(такие головные уборы хорошо держат тепло)



Высокий теплый воротник и толстый шерстяной шарф (они защитят от переохлаждения верхние дыхательные пути)

Длинный пуховик, шуба или дубленка

Кожаные перчатки на меховой подкладке или варежки из натуральной шерсти

Нетесная обувь (тесная нарушает кровообращение в ногах и способствует обморожению ног)

♀ Откажитесь от мини юбок и тонких капроновых колготок. Лучше подойдут шерстяные колготки и брюки

♂ Рекомендуется под брюки надевать кальсоны



Не носите обтягивающую одежду (воздух между свободной одеждой и вашим телом предохраняет от замерзания)



Отдавайте предпочтение натуральным тканям в одежде, и, по возможности, избегайте синтетики

# ПРИЗНАКИ ОБМОРОЖЕНИЯ

## I степень



кожа белеет, затем краснеет и припухает, появляются покалывание и боль;

## II степень



образуются волдыри с кровяным содержимым, возникает сильная боль;

## III степень



происходит омертвление кожи и подкожных тканей;

## IV степень



развивается омертвление глубоко расположенных тканей и костей.

---

---

**Действия работников при оповещении о стихийных бедствиях гидрологического характера (наводнения, паводки, цунами и др.), во время их возникновения и после окончания.**

---

---

## ДЕЙСТВИЯ ПРИ НАВОДНЕНИИ ПРИ ЗАБЛАГОВРЕМЕННОМ ОПОВЕЩЕНИИ О НАВОДНЕНИИ



Включите телевизор,  
радио, прослушайте  
сообщение



Отключите воду, газ,  
электричество,  
погасите огонь в печи,  
запасите пищу и воду  
в герметической таре



Укрепите  
(забейте) окна,  
двери нижних  
этажей



Перенесите на  
верхние этажи  
ценные вещи

## ПРИ ВНЕЗАПНОМ НАВОДНЕНИИ

### ДО прибытия помощи:



Эвакуируйтесь  
в ближайшее  
безопасное  
место



Оставайтесь  
там до схода  
воды



Подавайте  
сигналы:  
днем – белым или  
цветным  
полотнищем  
ночью –  
фонариком

### При необходимости самоэвакуации:



Эвакуируйтесь,  
когда вода  
достигла  
отметки вашего  
пребывания



Используйте  
плот из  
подручных  
средств



Быстро  
займите  
ближайшее  
возвышенное  
место



## ДЕЙСТВИЯ ПРИ НАВОДНЕНИИ ПРИ НАЛИЧИИ ЛОДКИ, ИЛИ ДРУГОГО ПЛАВСРЕДСТВА



**Срочно помогите  
людям,  
оказавшимся в воде**



**В первую очередь  
помогите детям,  
пожилым людям и  
больным**



**Предоставьте  
плавсредство  
для эвакуации**

## ДЕЙСТВИЯ ПОСЛЕ НАВОДНЕНИЯ

### После спада воды:



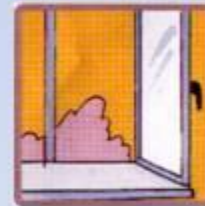
**Остерегайтесь  
порванных и  
провисших  
электропро-  
водов**



**Не  
употребляйте  
продукты,  
попавшие в  
воду**



**Не  
используйте  
воду до  
санитарной  
проверки**



**Откройте  
двери и окна  
для  
проветривания**



**Не пользуйтесь  
открытым  
огнем до  
полного  
проветривания**



**Не включайте  
освещение и  
электроприборы  
до проверки  
электросетей**

---

---

**Действия работников по предупреждению  
и при возникновении лесных и торфяных  
пожаров. Меры безопасности при  
привлечении работников к борьбе с  
лесными пожарами.**

---

---

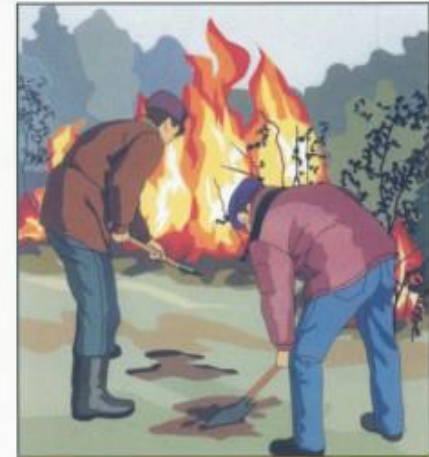
# ДЕЙСТВИЯ ПРИ ЛЕСНЫХ ПОЖАРАХ

## ХАРАКТЕРИСТИКА ЛЕСНЫХ ПОЖАРОВ

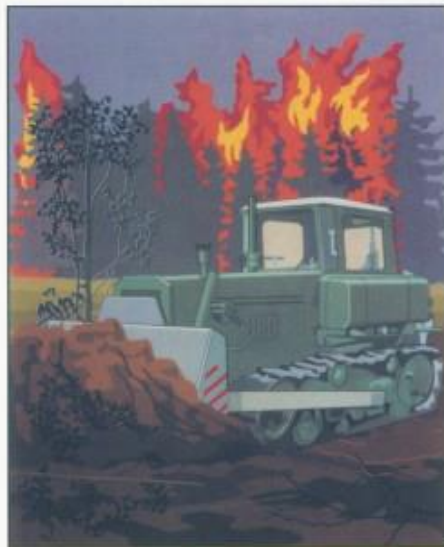
	СЛАБЫЕ	СРЕДНИЕ	СИЛЬНЫЕ
Низовые	до 1 м/мин. → 	1 – 3 м/мин. → 	свыше 3 м/мин. → 
Подземные	до 25 см 	до 50 см 	более 50 см 
Верховые	до 3 м/мин. → 	100 м/мин. → 	свыше 100 м/мин. → 



Захлёстывание кромки пожара – самый простой и достаточно эффективный способ тушения



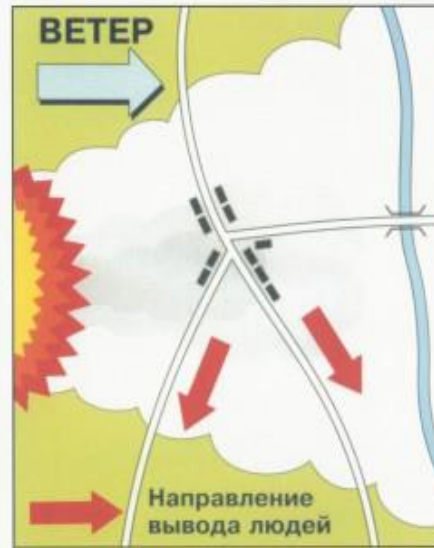
Не допускайте увеличения площади очага пожара. Забрасывайте огонь рыхлым грунтом



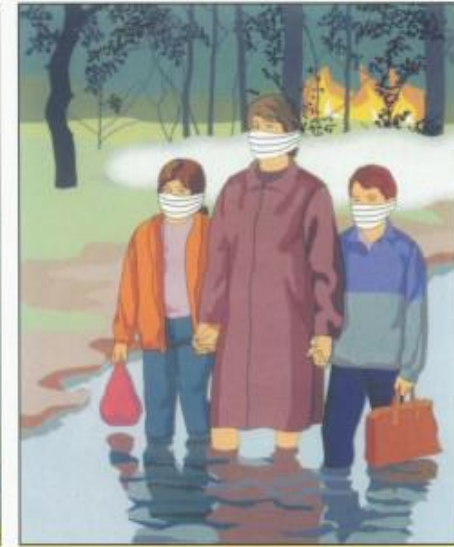
Для прекращения распространения огня сделайте земляные полосы



При приближении огня к населённому пункту эвакуируйтесь



Выводить и вывозить людей следует в направлении, перпендикулярном распространению огня



В экстремальных случаях выходите не только по дорогам, но и вдоль рек, ручьёв и непосредственно по воде

## **Косвенными признаками приближения лесного пожара являются:**

---

---

- устойчивый запах гари, приносимый ветром;**
- стелющийся над лесным массивом туманообразный дым;**
- беспокойное поведение животных, птиц, насекомых;**
- ночное зарево, в одной из точек горизонта, постепенно расширяющееся в стороны.**

# Правила разведения костра в лесу:



# Во избежание лесных пожаров соблюдайте правила пожарной безопасности

## НЕ РАЗВОДИТЕ КОСТРЫ

1 в хвойных  
молодняках



2 на участках  
поврежденного леса



3 на торфяниках



4 в местах с  
подсохшей травой



5 под кронами  
деревьев



## В лесу запрещается



Бросать горящие  
спички, окурки



парковать транспортные  
средства вне отведенных мест



Оставлять стеклянные  
предметы (бутылки)



Оставлять промасленные или  
пропитанные горючими  
веществами материалы

**Разведение костров  
разрешается только на**



## Ответственность за нарушение правил пожарной безопасности

### Административная ответственность:

Штраф для физических лиц от **1,5 тыс. руб.** до **2,5 тыс руб.** Штраф для  
должностных лиц от **5тыс. руб.** до **10 тыс руб.** Штраф для юридических лиц от **30 тыс.  
руб.** до **100 тыс руб.**

### Уголовная ответственность:

Штраф в размере до **250 тыс. рублей.** Обязательные работы на срок от **180** до **480**  
часов. Исправительные работы на срок до **2 лет.** Лишение свободы на срок до **3 лет.**

### Уничтожение или повреждение лесных насаждение путем поджога:

Лишение свободы на срок до **8 лет** со штрафом в размере от **100 тыс. рублей** до  
**300 тыс. рублей.** Штраф в размере от **250 тыс. рублей** до **400 тыс. рублей.**

**Покидая лес, костер необходимо засыпать или залить водой до полного прекращения тления**



Ожог затрагивает только внешний слой кожи.

Покраснение, небольшой отек, боль.

**степень**



**Нельзя** мазать пораженные места маслом, салом, сметаной, мочой, спиртом, одеколоном и мазями, не предназначенными для лечения ожогов, прикладывать лед. Использование таких средств может привести к ухудшению состояния и инфицированию кожи.



**Первая помощь:**

Если кожа осталась целостной, поместить травмированный участок под холодную воду на 15 минут (не позже, чем через 2 часа после получения ожога). После этого наложить стерильную повязку.

Если ожог солнечный, немедленно спрячьтесь в тень.



**Выздоровление:** 2-4 дня, следов ожога не остается.

# ОЖОГИ: что делать?



Ожог затрагивает весь верхний слой кожи – роговой, вплоть до следующего росткового слоя.

Боль, покраснение, появление пузырей. При солнечных ожогах возможна головная боль, повышение температуры, слабость, тошнота.



**Выздоровление:** полностью заживает за 1-2 недели.



**Нельзя** прокалывать пузыри



**Первая помощь:**

Если кожа осталась целостной, поместить травмированный участок под холодную воду на 15 минут (не позже, чем через 2 часа после получения ожога). После этого наложить стерильную повязку.



Если ожог солнечный, немедленно обратитесь к врачу.



Ожог затрагивает глубокие слои кожи и верхние слои подкожной клетчатки, образуются массивные болезненные пузыри, струпа.

Болевая чувствительность кожи снижается, сами пузыри напряженные и болезненные.



**Нельзя** отрывать прилипшую к обожженной коже одежду, ее следует обрезать по границе ожога.

**Выздоровление:** При более легкой степени (3А), когда ожог не затрагивает самый глубокий – сосочковый слой кожи, раны могут заживать без образования рубцов (при условии отсутствия инфекции). При степени 3Б, когда повреждены все слои кожи, остаются рубцы. Лечение в зависимости от площади пораженной поверхности может занимать 3-6 месяцев.



**Первая помощь:** травмированный участок кожи покрывают чистой сухой тряпкой, затем пострадавшего доставляют к врачу.



Боль, может наступить ожоговая болезнь, абсцессы и другие осложнения.

Гибель всех слоев кожи и расположенных под ней тканей, обугливание мышц, костей, подкожно-жировой клетчатки. Образуется коричневый или черный ожоговый струп.



**Выздоровление:** поскольку самостоятельное заживление ран невозможно, требуется хирургическая пересадка участков кожи на пострадавшие поверхности. Лечение занимает 3-6 месяцев.



**Первая помощь:** обезболивающие средства.



---

---

**Повышение защитных свойств помещений  
от проникновения радиоактивных,  
отравляющих и химически опасных  
веществ при чрезвычайных ситуациях  
техногенного характера.**

---

---



## Герметизация помещений:

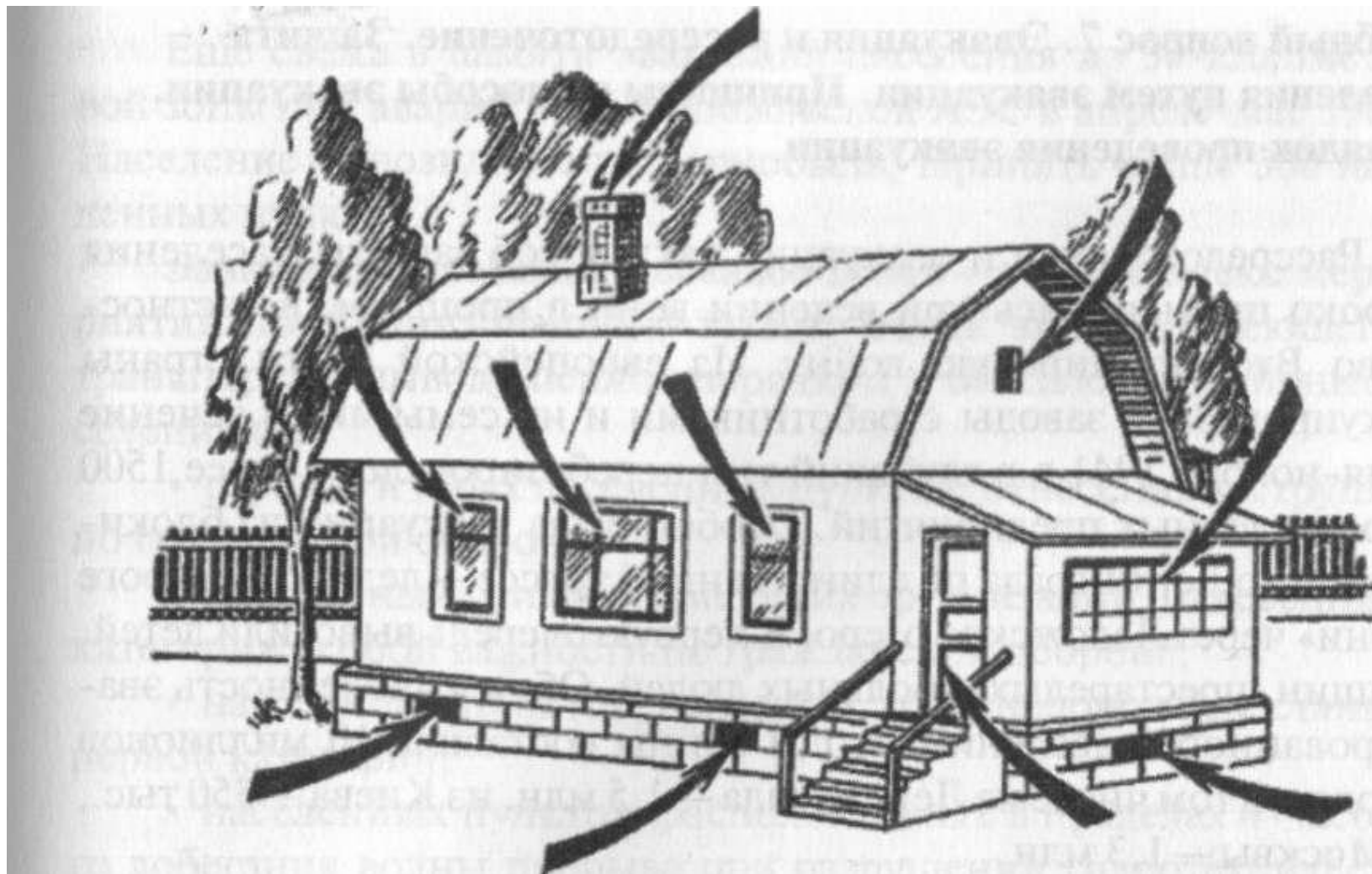
- закрыть входные двери, окна (в первую очередь с наветренной стороны);
- заклеить вентиляционные отверстия плотным материалом или бумагой;
- уплотнить двери мокрыми простынями, одеялами;
- уплотнить (заклеить) оконные проемы (скотчем, пластырем, бумагой или уплотнить ватой, поролоном и т.п.).



## Места герметизации жилого дома:

---

---



---

---

**Эвакуация и рассредоточение. Защита населения путем эвакуации. Принципы и способы эвакуации. Порядок проведения эвакуации.**

---

---



# ЭВАКУАЦИЯ НАСЕЛЕНИЯ

Эвакуацией населения называется организованный вывод (вывоз) населения из городов, населенных пунктов в загородную зону в случае угрозы применения противником оружия массового поражения. Эвакуации подлежат также население, проживающее в зонах возможного затопления. Для подготовки и проведения мероприятий по эвакуации населения в городах, районах и на объектах народного хозяйства создаются эвакуационные комиссии, в загородной зоне — эвакуационные пункты.

Для отправки эвакуируемого населения в городах создаются сборные эвакуационные пункты, а в загородной зоне для приема и размещения эвакуируемого населения — приемные эвакуационные пункты. В начале эвакуации население оповещается администрацией предприятий, организаций, учреждений, учебных заведений и ЖЭН.



Получив распоряжение на эвакуацию, каждый должен взять с собой средства индивидуальной защиты, личные вещи, документы, запас продуктов, воды и медикаменты



К установленному времени эвакуируемое население городским транспортом или пешим порядком самостоятельно прибывает на сборный эвакуационный пункт



На сборном эвакуационном пункте население проходит регистрацию и распределяется по пешим колоннам или транспортным эшелонам

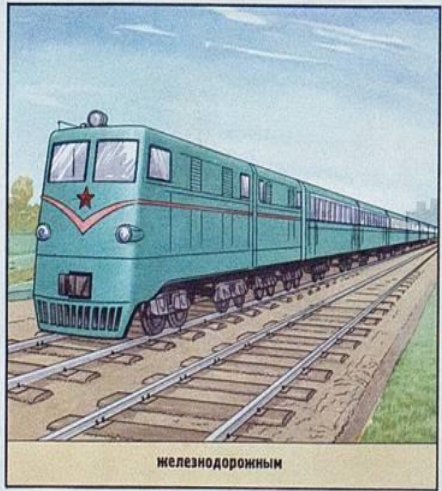


Население выводится в загородную зону пешим порядком в составе пеших колонн по назначенным маршрутам

## Население вывозится всеми видами транспорта:



автомобильным



железнодорожным



водным



В загородной зоне эвакуированное население распределяется по населенным пунктам и домам для подселения

При проведении эвакуации население должно четко выполнять распоряжения местных органов власти, администрации сборных и приемных эвакуационных органов, начальников эшелонов и колонн.

---

---

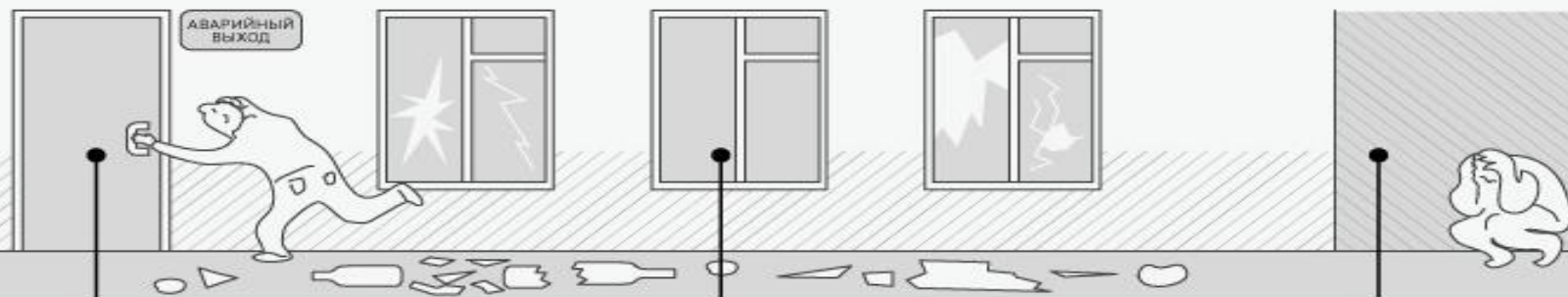
**Действия работников, оказавшихся в местах чрезвычайных ситуаций биолого-социального характера, связанных с физическим насилием (разбой, погромы, бандитизм, драки) и большим скоплением людей (массовые беспорядки и др.).**

---

---

# КАК СЕБЯ ВЕСТИ, ЕСЛИ ВЫ ПОПАЛИ В ЗОНУ МАССОВЫХ БЕСПОРЯДКОВ?

## Что нужно делать в помещении



Выйти через аварийный выход на улицу

Держаться подальше от стекол, перегородок, хрупких объектов

Если выйти на улицу не получается, то найти угол, сесть спиной к стене, прикрыть голову руками

## Что нужно делать на улице



Уйти с маршрута демонстрантов (свернуть в проулок, подъезд и пр.)

Избегать предметов, которые могут перевернуть или поджечь

Держаться на ногах. Если упал — закрыть голову руками и стараться встать

Сгруппироваться, чтобы не допустить сдавливания

Снять с себя шарф, очки, застегнуть одежду

Взять на руки ребенка

## Чего нельзя делать

- Пытаться «проскочить» к выходу мимо бунтующих
- Противостоять толпе, двигаться в противоположную сторону
- В толпе – поднимать уроненные вещи, сумку, пакет
- Кричать, звать на помощь, привлекать к себе внимание
- Фотографировать, снимать на камеру – может вызвать агрессию участников беспорядков
- Совершать действия, которые могут быть расценены участниками митинга или полицией как проявление агрессии

## Взаимодействие с органами правопорядка

- Соблюдать субординацию, вести себя спокойно, представиться и предъявить документы
- Сообщить о состоянии здоровья, повреждениях и травмах для оперативной медицинской помощи
- Сообщить о причинах вашего вынужденного участия в беспорядках